

Technische Servicebeschreibung - Accompanying Document

Ausgabedatum:	23.02.2023
Version:	3.6.0
Status:	Freigegeben
Ersetzt:	3.5.0
Federführende Stelle:	Identitas AG
Autoren:	Identitas AG (diverse Mitarbeitende)
Verteiler	

Das vorliegende Dokument verwendet Rollenbezeichnungen, die unabhängig vom Geschlecht einer Person sind. Die Rollen können sowohl von Frauen als auch von Männern als Rollenträgerinnen bzw. Rollenträger wahrgenommen werden.

Alle Änderungen seit der letzten Version sind in **türkis** hervorgehoben. Sofern die Änderungen nicht nur einzelne Attribute betreffen, sondern den ganzen Call, ist nur die Überschrift türkis hervorgehoben.

Die Versionsnummer dieses Dokuments (m.f.r) und die Versionsnummer des Webservice (m.f.c.b) korrespondieren bis auf Stufe Funktionsänderung (f)

Änderungskontrolle

Version	Datum	Wer	Bemerkung / Art der Änderung
3.6.0	2023-23-02	rkau	<p>Neuer Layout Enumeration Wert «Layout_eBD_2023»</p> <p>DocumentContract ergänzt «Ergebnis der Schlattieruntersuchung»</p> <p>Operation WriteSlaughterAnimalInspection ergänzt</p> <p>Operation DeleteSlaughterAnimalInspection ergänzt</p>
3.5.0	2022-10-03	rkau	<p>Neuer Layout Enumeration Wert ergänzt</p> <p>VehicleNumber aus Request «GetCurrentDocuments» entfernt</p> <p>Version dieser Servicebeschreibung angepasst. Entspricht neu der Verionierung von GetVersion</p> <p>Endpoint URLs angepasst</p>
3.3.0	2022-02-07	rkau	<p>Legacy Service CreatePdfDocument <u>entfernt</u></p> <p>EnumLabelbaseProductionSector für Gattung Rind und Schwein jeweils beim AdditionalProperty <u>entfernt</u></p> <p>JsonLabelbaseProductionSector und-StringLabelbaseProductionSectorLogo für Gattung Rind und Schwein jeweils beim AdditionalProperty <u>hinzugefügt</u></p>
3.2.0	2021-04-27	rkau	<p>Die Rolle Tierhalter ist neu auch für das Laden und Abladen berechtigt</p>
3.0.0	2020-10-19	tarn	<p>Spezifikation zum ersten öffentlichen Release des Webservices vom Oktober 2020</p>

Review

Version	Datum	Wer	Bemerkung / Art der Änderung
3.2.0	2021-01-15	tarn	OK
3.0.0	2020-10-28	janl	Review der Spezifikation zum ersten öffentlichen Release des Webservices vom Oktober 2020

Inhaltsverzeichnis

1	Übersicht	6
1.1	Vorwort	6
2	Service AccompanyingDocumentServiceSaml	6
2.1	ServiceOperation CreatePigDocument.....	7
2.2	ServiceOperation DeleteCurrentVersion.....	10
2.3	ServiceOperation FinalArrivalPig.....	12
2.4	ServiceOperation GetAnimalHusbandryPermissions.....	14
2.5	ServiceOperation GetAssignedRoles	16
2.6	ServiceOperation GetCurrentDocuments	17
2.7	ServiceOperation GetPdfDocument.....	19
2.8	ServiceOperation GetVersion	21
2.9	ServiceOperation GetXmlDocument.....	23
2.10	ServiceOperation LoadLotPig.....	25
2.11	ServiceOperation TransferToPaper.....	28
2.12	ServiceOperation UnloadLotPig.....	30
2.13	ServiceOperation WriteSlaughterAnimalInspection	32
2.14	ServiceOperation DeleteSlaughterAnimalInspection	34
3	Dokumentation des technischen Kanals zum Bezug der Serviceversion	36
3.1	SAML Authentication Endpoint	36
3.2	Bezug eines SAML Tokens.....	38
4	Dokumentation der benutzten Datentypen	40
4.1	AdditionalDocumentStateContract	40
4.2	AdditionalPropertyContract.....	40
4.3	DocumentContract.....	41
4.4	DocumentVersionContract	45
4.5	HealthContract.....	45
4.6	Metadata.....	47
4.7	MetadataV2	47
4.8	ProcessingResult	47
4.9	Benutzte primitive Datentypen	49
5	Testzugang und Testdaten	50
6	Nichtfunktionale (Grund-)Eigenschaften der Serviceversion	51
6.1	Authentisierung mit Agate OAuth.....	51
7	Weitere technische Dokumentation	53

1 Übersicht

1.1 Vorwort

Die Identitas AG betreibt im Auftrag des Bundesamtes für Landwirtschaft BLW das System 'eTransit', welches der Erstellung, Entgegennahme und Archivierung von elektronischen Begleitdokumenten beim Transport von Klautieren dient.

Über den eTransit Webservice (AccompanyingDocumentServiceSaml) und den TVD Webservice (AnimalTracing) werden die Funktionalitäten des 'eTransit' Systems Drittsystemen zur Verfügung gestellt.

Das vorliegende Dokument ergänzt die durch die WSDL definierte Schnittstellenbeschreibung.

2 Service AccompanyingDocumentServiceSaml

Service Name	AccompanyingDocumentServiceSaml
Service Version	1
Service URL	PROD: https://ws.wbf.admin.ch/Livestock/Transport/AccompanyingDocument/1 TEST: https://ws-in.wbf.admin.ch/Livestock/Transport/AccompanyingDocument/1

Der Service bietet einem externen Benutzer einen kontrollierten Zugang zu den Funktionen des Systems für die elektronischen Begleitdokumente zum Transport von Klautieren. Für das Erstellen oder Entgegennehmen von elektronischen Begleitdokumenten sind die entsprechenden Operationen des AnimalTracing Webservices zu verwenden.

Der Service kann nur mit der Software von akkreditierten Softwarelieferanten und mit einem aktiven agate.ch Account verwendet werden.

Die Spalte „Kardinalität“ bei der Beschreibung der ServiceOperationen gibt Folgendes an:

- Bei Arrays: Mögliche Anzahl der Elemente des Arrays (0..n)
- Bei Einzelfeldern: 1 = Feldinhalt ist zwingend, 1 N = Feldinhalt ist nillable
0..1 = Feld muss nicht übermittelt werden

Bei Kardinalität ‚1 N‘ ist nur der **Feldinhalt** optional, das Feld selbst muss existieren.

2.1 ServiceOperation CreatePigDocument

2.1.1 Funktionalität

Name der Service Operation	CreatePigDocument
Verhalten	Erstellt ein neues Begleitdokument für Schweine
Verfügbarkeit	ab Herbst 2020
Authorisierung / Vorbedingungen	Diese Operation ist nur für die TVD zugänglich. Bitte verwenden Sie die AnimalTracing Operation CreatePigAccompanyingDocument
Folgen	Version 1 des neuen Begleitdokuments ist in der eTransit Datenbank gespeichert. Wenn das Dokument gleich zu Papier transferiert wird, dann wird auch gleich eine Version 2 erstellt. Der Herkunftsbetrieb sowie ein allenfalls angegebener Zielbetrieb und deren Mandatnehmer erhalten Abfrage-rechte auf das erstellte Begleitdokument.
Fehler	Inkonsistente Datenangaben Falsche Benutzerangaben

2.1.2 Syntax und Semantik

Request Message Header Elemente:

Parameter Name	Kardi- - nalit ät	Fachliche Bedeutung / Semantik
MetadataV2	1	Struktur mit Metadaten

Request Message Body Elemente:

Parameter Name	Kardi- - nalit ät	Fachliche Bedeutung / Semantik
DocVersionCreator	1	Agate-Nummer des eingeloggtten Benutzers
TransportDate	1	Transportdatum, muss heute oder morgen sein
Origin	1	Daten zum Herkunftsbetrieb
AnimalHusbandryStreet	1 N	Strasse des Herkunftsbetrieb
AnimalHusbandryCity	1 N	Ort des Herkunftsbetrieb
AnimalHusbandryName	1	Name des Herkunftsbetrieb

AnimalHusbandryZipcode	1 N	PLZ des Herkunftsbetrieb
TVDNumber	1	TVD-Nummer des Herkunftsbetrieb
FirstName	1 N	Vorname der agierenden Person des Herkunftsbetrieb
LastName	1	Nachname der agierenden Person des Herkunftsbetrieb
AdditionalProperties	0..1	Liste von zusätzlichen Attributen zum Herkunftsbetrieb (zurzeit sind noch keine solchen Attribute definiert)
AdditionalPropertyContract	1..n	Angaben zum Zusatzattribut
VeterinaryInfo	1	Angaben zu Seuchenfreiheit, Tiergesundheit und Medikamenteneinsatz
AreAnimalsHealthy	1	Sind alle Tiere nicht krank, verletzt oder verunfallt?
AreAnimalsUnmedicated	1	Haben die Tiere keine Medikamente erhalten, bei denen die Absetzfrist noch nicht abgelaufen ist?
IsOriginEpidemicFree	1	Ist der Herkunftsbetrieb keinen seuchenpolizeilichen Massnahmen unterworfen?
HealthInfos	0..1	Liste von Gesundheitsdaten
HealthContract	1..n	Angaben Medikamenteneinsatz und Tiergesundheit
Pigs	1	Liste mit den Schweineangaben
PigInputContract	1..5	Angaben einer Schweinegruppe
Amount	1	Anzahl Schweine (1 bis 999)
Identification	1	Identifikation der Schweinegruppe, muss eindeutig sein
AdditionalProperties	0..1	Liste von zusätzlichen Attributen zu den Tieren. Mögliche Keys sind in der WSDL definiert: PigAdditionalPropertyDescriptions
AdditionalPropertyContract	1..n	Angaben zum Zusatzattribut
Destination	1	Daten zum Zielbetrieb
AnimalHusbandryStreet	1 N	Strasse des Zielbetrieb
AnimalHusbandryCity	1 N	Ort des Zielbetrieb
AnimalHusbandryName	1	Name des Zielbetrieb
AnimalHusbandryZipcode	1 N	PLZ des Zielbetrieb
IntendedUse	1	Bestimmungszweck, gültige Werte siehe { http://schemas.datacontract.org/2004/07/IdAG .

		Enumerations.UsedForDatabase}EnumIntendedUse
TVDNumber	1 N	TVD-Nummer des Zielbetrieb
TransferToPaper	1	Wenn true, wird das erstellte Begleitdokument sofort zu Papier transferiert, womit das elektronische Begleitdokument abgeschlossen wird. Für den weiteren Transport muss dann zwingend das anschliessende Papierdokument verwendet werden.
Remarks	1 N	Bemerkungen der meldenden Person

Response Message Elemente:

Parameter Name	Kardi- - nalit- ät	Fachliche Bedeutung / Semantik
Result	1	Struktur mit Verarbeitungsstatus
DocumentId	1 N	Id des erstellen Begleitdokumentes, nil bei Fehler
DocumentVersionInfo	1 N	Struktur mit Versiondaten, nil bei Fehler
DocumentVersionContract	1	Information zur Dokumentenversion
PdfDocumentData	1 N	PDF Daten (base64encoded), falls TransferToPaper angefordert wurde; sonst nil

2.2 ServiceOperation DeleteCurrentVersion

2.2.1 Funktionalität

Name der Service Operation	DeleteCurrentVersion
Verhalten	Löscht die aktuelle Version eines Begleitdokumentes
Verfügbarkeit	ab Herbst 2020
Authorisierung / Vorbedingungen	<ul style="list-style-type: none"> • Der anfragende Benutzer muss der Ersteller der zu löschenden Version sein oder die Rolle Admin haben • Die DocVersionTime darf nicht mehr als 10 Tage in der Vergangenheit liegen (Ausnahme: Admin) • Das Dokument darf nicht zu Papier transferiert sein • Die übergebene Versionsnummer muss die aktuelle Version des Begleitdokumentes sein
Folgen	<p>Die Version des Begleitdokumentes wird gelöscht.</p> <p>Der Löscher verliert die Abfrageberechtigung auf das Dokument, welche durch die Erstellung der Version erzeugt wurde (der Löscher behält jedoch die Abfrageberechtigungen, die u.U. aus anderen Gründen gegeben sind).</p>
Fehler	<p>Inkonsistente Datenangaben</p> <p>Falsche Benutzerangaben</p> <p>Ungültiger Dokumentenstatus</p> <p>Das Dokument ist zu alt</p>

2.2.2 Syntax und Semantik

Request Message Header Elemente:

Parameter Name	Kardinalität	Fachliche Bedeutung / Semantik
MetadataV2	1	Struktur mit Metadaten

Request Message Body Elemente:

Parameter Name	Kardinalität	Fachliche Bedeutung / Semantik
DocumentId	1	Id des Begleitdokuments
Version	1	Nummer der zu löschenden Version, muss die aktuelle Version sein

Remarks	1 N	Bemerkungen des meldenden Benutzers
---------	-----	-------------------------------------

Response Message Elemente:

Parameter Name	Kardi- nalit- ät	Fachliche Bedeutung / Semantik
Result	1	Struktur mit Verarbeitungsstatus
DocumentId	1 N	Id des gelöschten Begleitdokumentes, nil bei Fehler
DocumentVersionInfo	1 N	Struktur mit Versiondaten, nil bei Fehler
DocumentVersionContract	1	Information zur Dokumentenversion

2.3 ServiceOperation FinalArrivalPig

2.3.1 Funktionalität

Name der Service Operation	FinalArrivalPig
Verhalten	Entgegennehmen eines Schweine-Begleitdokuments am Zielort
Verfügbarkeit	ab Herbst 2020
Authorisierung / Vorbedingungen	<ul style="list-style-type: none"> Die anfragende Applikation ist die TVD Der anfragende Benutzer hat die Rolle Viehannahme Schlachtbetrieb (für Betrieb mit der angegebenen TVD-Nr) Der Dokumentstatus muss "ausgeladen" sein und das Transportdatum darf nicht mehr als 10 Tage in der Vergangenheit liegen Der anfragende Benutzer hat die Rolle Admin und der Dokumentstatus ist "abgeschlossen", aber nicht zu Papier transferiert <p>Tierhalter und Schlachtbetriebe (sowie deren Mandatnehmer) verwenden die AnimalTracing Operation WriteAccompanyingDocumentFinalArrivalPig</p>
Folgen	<p>Es wird eine neue Version des Begleitdokuments erstellt.</p> <p>Der Zielbetrieb, dessen Mandatnehmer und Viehannehmer erhalten Abfragerechte auf das Begleitdokument.</p>
Fehler	<p>Inkonsistente Datenangaben</p> <p>Falsche Benutzerangaben</p> <p>Ungültiger Dokumentenstatus</p> <p>Das Dokument ist zu alt</p>

2.3.2 Syntax und Semantik

Request Message Header Elemente:

Parameter Name	Kardinalität	Fachliche Bedeutung / Semantik
MetadataV2	1	Struktur mit Metadaten

Request Message Body Elemente:

Parameter Name	Kardi- - nalit ät	Fachliche Bedeutung / Semantik
DocumentId	1	Id des Begleitdokuments
Destination	1	Daten zum Zielbetrieb
AnimalHusbandryStreet	1 N	Strasse des Zielbetrieb
AnimalHusbandryCity	1 N	Ort des Zielbetrieb
AnimalHusbandryName	1	Name des Zielbetrieb
AnimalHusbandryZipcode	1 N	PLZ des Zielbetrieb
IntendedUse	1	Bestimmungszweck, gültige Werte siehe {http://schemas.datacontract.org/2004/07/IdAG.Enumerations.UsedForDatabase}EnumIntendedUse
TVDNumber	1	TVD-Nummer des Zielbetrieb
FirstName	1 N	Vorname des meldenden Benutzers
LastName	1	Nachname des meldenden Benutzers
Pigs	1	Liste mit den Schweineangaben
PigLotContract	1..5	Angaben zu einer Schweinegruppe
Amount	1	Anzahl Schweine (1 bis 999)
Identification	1	Identifikation der Scheinegruppe, müssen eindeutig sein und mit den bereits bekannten Identitäten im Begleitdokument übereinstimmen
DocVersionCreator	1	Agate-Nummer des meldenden Benutzers
Remarks	1 N	Bemerkungen des meldenden Benutzers

Response Message Elemente:

Parameter Name	Kardi- - nalit ät	Fachliche Bedeutung / Semantik
Result	1	Struktur mit Verarbeitungsstatus
DocumentId	1 N	Id des gelöschten Begleitdokumentes, nil bei Fehler
DocumentVersionInfo	1 N	Struktur mit Versiondaten, nil bei Fehler
DocumentVersionContract	1	Information zur Dokumentenversion

2.4 ServiceOperation GetAnimalHusbandryPermissions

2.4.1 Funktionalität

Name der Service Operation	GetAnimalHusbandryPermissions
Verhalten	Gibt eine Liste der Schlachtbetriebe zurück, für welche der Benutzer Begleitdokumente entgegennehmen darf.
Verfügbarkeit	ab Herbst 2020
Authorisierung / Vorbedingungen	keine
Folgen	keine
Fehler	Inkonsistente Datenangaben Falsche Benutzerangaben

2.4.2 Syntax und Semantik

Request Message Header Elemente:

Parameter Name	Kardinalität	Fachliche Bedeutung / Semantik
MetadataV2	1	Struktur mit Metadaten, als Rolle sollte LivestockAcceptance oder Undefined verwendet werden

Request Message Body Elemente:

keine

Response Message Elemente:

Parameter Name	Kardinalität	Fachliche Bedeutung / Semantik
Result	1	Struktur mit Verarbeitungsstatus
AnimalHusbandryPermissions	1	Liste mit berechtigten Tierhaltungen
AnimalHusbandryPermissionContract	0..n	Tierhaltungsdaten
AnimalHusbandryStreet	1	Strasse der Tierhaltung
AnimalHusbandryCity	1	Ort der Tierhaltung

AnimalHusbandryName	1	Name der Tierhaltung
AnimalHusbandryZipCode	1	PLZ der Tierhaltung
TVDNumber	1	TVD-Nummer der Tierhaltung

2.5 ServiceOperation GetAssignedRoles

2.5.1 Funktionalität

Name der Service Operation	GetAssignedRoles
Verhalten	Gibt eine Liste der lokalen Rollen des Benutzers zurück
Verfügbarkeit	ab Herbst 2020
Authorisierung / Vorbedingungen	keine
Folgen	keine
Fehler	Inkonsistente Datenangaben Falsche Benutzerangaben

2.5.2 Syntax und Semantik

Request Message Header Elemente:

Parameter Name	Kardinalität	Fachliche Bedeutung / Semantik
MetadataV2	1	Struktur mit Metadaten, es kann eine beliebige Rolle verwendet werden (auch Undefined)

Request Message Body Elemente:

keine

Response Message Elemente:

Parameter Name	Kardinalität	Fachliche Bedeutung / Semantik
Result	1	Struktur mit Verarbeitungsstatus
AssignedLocalRoles	1	Liste mit den zugeteilten lokalen Rollen
LocalRoleContract	0..n	Rollen Angaben
Value	1	Sprachunabhängige Bezeichnung der Rolle
Text	1	Sprachabhängige Bezeichnung der Rolle

2.6 ServiceOperation GetCurrentDocuments

2.6.1 Funktionalität

Name der Service Operation	GetCurrentDocuments
Verhalten	Ruft die aktuellen Begleitdokumente des Benutzers ab. Dies sind diejenigen Dokumente, für die der Benutzer eine Abfrageberechtigung hat und deren Transportdatum nicht mehr als 10 Tage in der Vergangenheit liegen.
Verfügbarkeit	ab Herbst 2020
Authorisierung / Vorbedingungen	keine
Folgen	keine
Fehler	Inkonsistente Datenangaben Falsche Benutzerangaben

2.6.2 Syntax und Semantik

Request Message Header Elemente:

Parameter Name	Kardinalität	Fachliche Bedeutung / Semantik
MetadataV2	1	Struktur mit Metadaten

Request Message Body Elemente:

Parameter Name	Kardinalität	Fachliche Bedeutung / Semantik
VehicleNumber	1 N	Kontrollschildnummer des LKWs (nur als Rolle Amtsstelle)

Response Message Elemente:

Parameter Name	Kardinalität	Fachliche Bedeutung / Semantik
Result	1	Struktur mit Verarbeitungsstatus
Documents	1 N	Liste mit Begleitdokumenten, nil bei Fehler

DocumentContract	0..n	Begleitdokument Daten
----------------------------------	------	-----------------------

2.7 ServiceOperation GetPdfDocument

2.7.1 Funktionalität

Name der Service Operation	GetPdfDocument
Verhalten	Abrufen eines Begleitdokuments im PDF-Format
Verfügbarkeit	ab Herbst 2020
Authorisierung / Vorbedingungen	<ul style="list-style-type: none"> Das bei Erstellung verwendete PDF Layout muss noch unterstützt sein (ansonsten kann das Dokument nur noch im XML Format abgerufen werden)
Folgen	keine
Fehler	Inkonsistente Datenangaben Falsche Benutzerangaben

2.7.2 Syntax und Semantik

Request Message Header Elemente:

Parameter Name	Kardinalität	Fachliche Bedeutung / Semantik
MetadataV2	1	Struktur mit Metadaten

Request Message Body Elemente:

Parameter Name	Kardinalität	Fachliche Bedeutung / Semantik
DocumentId	1	Id des Begleitdokuments
DocVersion	1 N	Gewünschte Version des Begleitdokuments. Wenn nil, wird die aktuellste Version zurückgegeben

Response Message Elemente:

Parameter Name	Kardinalität	Fachliche Bedeutung / Semantik
Result	1	Struktur mit Verarbeitungsstatus
DocumentId	1 N	Id Begleitdokuments, nil bei Fehler

PdfDocumentData	1 N	PDF Dokument, base64encoded, nil bei Fehler
-----------------	-----	---

2.8 ServiceOperation GetVersion

2.8.1 Funktionalität

Name der Service Operation	GetVersion
Verhalten	Gibt die Version des Webservices zurück
Verfügbarkeit	ab Herbst 2020
Authorisierung / Vorbedingungen	<p>Der anfragende Benutzer hat eine Rolle als:</p> <ul style="list-style-type: none"> • Schlachtbetrieb oder Mandatnehmer Schlachtbetrieb (für Betrieb mit der angegebenen TVD-Nr) • Viehannahme Schlachtbetrieb (für Betrieb mit der angegebenen TVD-Nr) • Tierhalter oder Mandatnehmer Tierhalter (für Betrieb mit der angegebenen TVD-Nr) • Chauffeur • Amtsstelle • Transportfirma • Vermarkter • Admin
Folgen	keine
Fehler	Inkonsistente Datenangaben Falsche Benutzerangaben

2.8.2 Syntax und Semantik

Request Message Header Elemente:

Parameter Name	Kardinalität	Fachliche Bedeutung / Semantik
Metadata	1	Struktur mit Metadaten

Request Message Body Elemente:

keine

Response Message Elemente:

Parameter Name	Kardinalität	Fachliche Bedeutung / Semantik
Result	1	Struktur mit Verarbeitungsstatus
CompileDate	1	Erstelldatum des Webservices

Version	1	Version des Webservices
---------	---	-------------------------

2.9 ServiceOperation GetXmlDocument

2.9.1 Funktionalität

Name der Service Operation	GetXmlDocument
Verhalten	Abrufen eines Begleitdokuments im XML Format
Verfügbarkeit	ab Herbst 2020
Authorisierung / Vorbedingungen	keine
Folgen	keine
Fehler	Inkonsistente Datenangaben Falsche Benutzerangaben Ungültiger Dokumentenstatus Das Dokument ist zu alt

2.9.2 Syntax und Semantik

Request Message Header Elemente:

Parameter Name	Kardinalität	Fachliche Bedeutung / Semantik
MetadataV2	1	Struktur mit Metadaten

Request Message Body Elemente:

Parameter Name	Kardinalität	Fachliche Bedeutung / Semantik
DocumentId	1	Id des Begleitdokuments
AllVersions	1	Wenn true, werden alle Versionen zurückgegeben, sonst nur die aktuellste Version

Response Message Elemente:

Parameter Name	Kardinalität	Fachliche Bedeutung / Semantik
Result	1	Struktur mit Verarbeitungsstatus

Document	1 N	Struktur mit den Begleitdokument Daten, nil bei Fehler
DocumentContract	1	Begleitdokument Daten

2.10 ServiceOperation LoadLotPig

2.10.1 Funktionalität

Name der Service Operation	LoadLotPig
Verhalten	Laden von Schweine Posten
Verfügbarkeit	ab Herbst 2020
Authorisierung / Vorbedingungen	<ul style="list-style-type: none"> • Der anfragende Benutzer hat die Rolle Chauffeur oder Tierhalter • Der Dokumentstatus muss "freigegeben" oder "ausgeladen" sein • Das Transportdatum des Begleitdokuments muss HEUTE +/- 1 Tag sein
Folgen	<p>Es wird eine neue Version des Begleitdokuments mit den Beladedaten erstellt und in der Datenbank gespeichert.</p> <p>Die Personendaten des Chauffeurs in der Datenbank werden anhand der Daten im Nevis Access Token aktualisiert.</p> <p>Der meldende Chauffeur, Tierhalter, die Transportfirma, der Vermarkter und der Zielbetrieb, sowie dessen Mandatnehmer erhalten Abfragerechte auf das Begleitdokument.</p>
Fehler	<p>Inkonsistente Datenangaben</p> <p>Falsche Benutzerangaben</p> <p>Ungültiger Dokumentenstatus</p> <p>Das Dokument ist zu alt</p>

2.10.2 Syntax und Semantik

Request Message Header Elemente:

Parameter Name	Kardinalität	Fachliche Bedeutung / Semantik
MetadataV2	1	Struktur mit Metadaten

Request Message Body Elemente:

Parameter Name	Kardinalität	Fachliche Bedeutung / Semantik
DocumentId	1	Id des Begleitdokuments

Loading	1	Struktur mit den Beladedaten
AgateNumberTransportCompany	1	Agate-Nummer der Transportfirma
AgateNumberMarketer	1 N	Agate-Nummer des Vermarkters
VehicleNumber	1	Kontrollschildnummer
LoadingTimeBegin	1	Startzeitpunkt des Beladens
LoadingTimeEnd	1 N	Endzeitpunkt des Beladens
TSchV152a	1 N	Sind die Bedingungen der TSchV Art. 152a Abs 2 erfüllt?
LoadingLocation	1	Angaben zum Beladeort
City	1 N	Ort
Latitude	1 N	Geografische Breite (WGS84), z.B. 46.95108
Longitude	1 N	Geografische Länge (WGS84), z.B. 7.43864
Street	1 N	Strasse
Pigs	0..1	Liste der Schweineposten Werden keine Daten übergeben, dann werden die Daten der Vorversion übernommen
PigLotContract	1..n	Daten eines Schweineposten
Amount	1	Anzahl Schweine
Identification	1	Bezeichnung der Gruppe, darf nicht abweichen von der Bezeichnung in der Vorversion
Destination	0..1	Angaben zum Zielbetrieb Werden keine Daten übergeben, dann werden die Daten der Vorversion übernommen
AnimalHusbandryStreet	1 N	Strasse des Zielbetrieb
AnimalHusbandryCity	1 N	Ort des Zielbetrieb
AnimalHusbandryName	1	Name des Zielbetrieb
AnimalHusbandryZipcode	1 N	PLZ des Zielbetrieb
IntendedUse	1	Bestimmungszweck
TVDNumber	1 N	TVD-Nummer des Zielbetrieb
Remarks	1 N	Bemerkungen des Chauffeurs

Response Message Elemente:

Parameter Name	Kardi- - nalit ät	Fachliche Bedeutung / Semantik
Result	1	Struktur mit Verarbeitungsstatus

DocumentId	1 N	Id des Begleitdokuments, nil bei Fehler
DocumentVersionInfo	1 N	Struktur mit Versiondaten, nil bei Fehler
DocumentVersionContract	1	Information zur Dokumentenversion

2.11 ServiceOperation TransferToPaper

2.11.1 Funktionalität

Name der Service Operation	TransferToPaper
Verhalten	Elektronisches Begleitdokument zu Papier transferieren für den Fall, dass die übernehmende Partei dies nicht elektronisch tun kann
Verfügbarkeit	ab Herbst 2020
Authorisierung / Vorbedingungen	<ul style="list-style-type: none"> Der anfragende Benutzer hat die Rolle Chauffeur oder Tierhalter / Mandatnehmer Tierhalter Das Transportdatum des Begleitdokuments muss HEUTE +/- 1 Tag sein
Folgen	<p>Das Dokument wird zu Papier transferiert, d.h. das elektronische Begleitdokument verliert seine rechtliche Gültigkeit und das manuell erstellte Papier-Begleitdokument wird rechtlich gültig.</p> <p>Diese Operation kann nicht rückgängig gemacht werden mit DeleteCurrentVersion!</p>
Fehler	<p>Inkonsistente Datenangaben Falsche Benutzerangaben Ungültiger Dokumentenstatus Das Dokument ist zu alt</p>

2.11.2 Syntax und Semantik

Request Message Header Elemente:

Parameter Name	Kardinalität	Fachliche Bedeutung / Semantik
MetadataV2	1	Struktur mit Metadaten

Request Message Body Elemente:

Parameter Name	Kardinalität	Fachliche Bedeutung / Semantik
DocumentId	1	Id des Begleitdokuments
Remarks	1 N	Bemerkungen der meldenden Person

Response Message Elemente:

Parameter Name	Kardi- nalit- ät	Fachliche Bedeutung / Semantik
Result	1	Struktur mit Verarbeitungsstatus
Document	1	Struktur mit den Begleitdokument Daten
DocumentContract	1	Begleitdokument Daten

2.12 ServiceOperation UnloadLotPig

2.12.1 Funktionalität

Name der Service Operation	UnloadLotPig
Verhalten	Abladen von Schweine Posten
Verfügbarkeit	ab Herbst 2020
Authorisierung / Vorbedingungen	<ul style="list-style-type: none"> • Der anfragende Benutzer hat die Rolle Chauffeur oder Tierhalter • Die aktuelle Version des Begleitdokuments muss vom anfragenden Benutzer erstellt worden sein und den Status "beladen" haben • Das Transportdatum des Begleitdokuments muss HEUTE +/- 1 Tag sein
Folgen	Es wird eine neue Version des Begleitdokuments mit den Abladedaten erstellt und in der Datenbank gespeichert.
Fehler	Inkonsistente Datenangaben Falsche Benutzerangaben Ungültiger Dokumentenstatus Das Dokument ist zu alt

2.12.2 Syntax und Semantik

Request Message Header Elemente:

Parameter Name	Kardi- - nalit- ät	Fachliche Bedeutung / Semantik
MetadataV2	1	Struktur mit Metadaten

Request Message Body Elemente:

Parameter Name	Kardi- - nalit- ät	Fachliche Bedeutung / Semantik
DocumentId	1	Id des Begleitdokuments
Pigs	0..1	Liste der Schweineposten Werden keine Daten übergeben, dann werden die Daten der Vorversion übernommen
PigLotContract	1..n	Daten eines Schweineposten
Amount	1	Anzahl Schweine

Identification	1	Bezeichnung der Gruppe, darf nicht abweichen von der Bezeichnung in der Vorversion
Remarks	1 N	Bemerkungen des Chauffeurs
Unloading	1	Struktur mit den Abladedaten
UnloadingTimeBegin	1 N	Startzeitpunkt des Abladens
UnloadingTimeEnd	1	Endzeitpunkt des Abladens
DrivingDuration	1	Fahrzeit in Minuten
UnloadingLocation	1	Angaben zum Abladeort
City	1 N	Ort
Latitude	1 N	Geografische Breite (WGS84), z.B. 46.95108
Longitude	1 N	Geografische Länge (WGS84), z.B. 7.43864
Street	1 N	Strasse

Response Message Elemente:

Parameter Name	Kardi- - nalit ät	Fachliche Bedeutung / Semantik
Result	1	Struktur mit Verarbeitungsstatus
DocumentId	1 N	Id des Begleitdokuments, nil bei Fehler
DocumentVersionInfo	1 N	Struktur mit Versiondaten, nil bei Fehler
DocumentVersionContract	1	Information zur Dokumentenversion

2.13 ServiceOperation WriteSlaughterAnimalInspection

2.13.1 Funktionalität

Name der Service Operation	WriteSlaughterAnimalInspection
Verhalten	Ergebniss der Schlachttieruntersuchung erfassen
Verfügbarkeit	ab Februar 2023
Authorisierung / Vorbedingungen	<ul style="list-style-type: none"> • Der anfragende Benutzer hat die Rolle Amtsstelle • Der anfragende Benutzer muss einen Schlachtbetrieb angeben, bei dem die Prüfung vollzogen wird • Das Dokument muss existieren • Das Begleitdokuments muss Status "abgeladen" oder "entgegengenommen" haben • Das Begleitdokuments darf nicht zu Papier transferiert worden sein
Folgen	Es wird das Ergebniss der Schlachttieruntersuchung in der Datenbank gespeichert Jeder Aufruf wird gespeichert, es gilt jeweils der letzte Eintrag
Fehler	Inkonsistente Datenangaben Falsche Benutzerangaben Ungültiger Dokumentenstatus Das Dokument ist zu alt

2.13.1 Syntax und Semantik

Request Message Header Elemente:

Parameter Name	Kardinalität	Fachliche Bedeutung / Semantik
MetadataV2	1	Struktur mit Metadaten

Request Message Body Elemente:

Parameter Name	Kardinalität	Fachliche Bedeutung / Semantik
DocumentId	1	Id des Begleitdokuments
HasFindings	1	Befund: true/false
Remarks	1 N	Kommentar zum Ergebniss

Response Message Elemente:

Parameter Name	Kardi- - nalit ät	Fachliche Bedeutung / Semantik
Result	1	Struktur mit Verarbeitungsstatus

2.14 ServiceOperation DeleteSlaughterAnimalInspection

2.14.1 Funktionalität

Name der Service Operation	DeleteSlaughterAnimalInspection
Verhalten	Ergebniss der Schlachttieruntersuchung löschen
Verfügbarkeit	ab Februar 2023
Authorisierung / Vorbedingungen	<ul style="list-style-type: none">• Der anfragende Benutzer hat die Rolle Amtsstelle• Das Dokument muss existieren• Der ursprüngliche Eintrag muss von einer Person vom gleichen Betrieb stammen, welche den Eintrag löschen wird, ansonsten wird nicht gelöscht.
Folgen	Es wird das Ergebniss der Schlachttieruntersuchung in der Datenbank gelöscht
Fehler	Inkonsistente Datenangaben Falsche Benutzerangaben Das Dokument existiert nicht

2.14.2 Syntax und Semantik

Request Message Header Elemente:

Parameter Name	Kardinalität	Fachliche Bedeutung / Semantik
MetadataV2	1	Struktur mit Metadaten

Request Message Body Elemente:

Parameter Name	Kardinalität	Fachliche Bedeutung / Semantik
DocumentId	1	Id des Begleitdokuments

Response Message Elemente:

Parameter Name	Kardi- - nalit ät	Fachliche Bedeutung / Semantik
Result	1	Struktur mit Verarbeitungsstatus

3 Dokumentation des technischen Kanals zum Bezug der Serviceversion

3.1 SAML Authentication Endpoint

Bei diesem Endpoint muss bei jeder ServiceOperation ein SAML Token im Soap Header mitgegeben werden. Der SAML Token muss vorgängig beim Agate OAuth Service bezogen werden. Der Service kann nur von registrierten Clients (Fachanwendung) verwendet werden; für die Nutzung des Services muss mit dem Bundesamt für Landwirtschaft (BLW) ein IAM-Vertrag abgeschlossen werden.

Bezeichnung des Kanals	SOAP/XML Webservice over https with SAML Token
Technische Interfacebeschreibung	<p>Produktion: https://wsg.isceco.admin.ch/Livestock/Transport/AccompanyingDocumentWSDL/1</p> <p>Test: https://wsg-in.isceco.admin.ch/Livestock/Transport/AccompanyingDocumentWSDL/1</p>
Logischer Endpunkt	<p>Produktion: https://wsg.isceco.admin.ch/Livestock/Transport/AccompanyingDocument/1</p> <p>Test¹: https://wsg-in.isceco.admin.ch/Livestock/Transport/AccompanyingDocument/1</p>

Beispiel einer https Meldung mit SAML Token:

```
POST /Livestock/Transport/AccompanyingDocument/1
Host: ws.wbf.admin.ch
Content-Type: application/soap+xml;charset=UTF-8
Content-Length: 5945
```

```
<soapenv12:Envelope
  xmlns:ns1="http://xml.ebedoc.identitas.ch"
  xmlns:xsi="http://www.w3.org/2001/XMLSchema-instance"
  xmlns:soapenv12="http://www.w3.org/2003/05/soap-envelope">
  <soapenv12:Header xmlns:wsa="http://www.w3.org/2005/08/addressing
xmlns:wsse="http://docs.oasis-open.org/wss/2004/01/oasis-200401-wss-wssecurity-secext-1.0.xsd">
    <wsa:To>https://ws.wbf.admin.ch/Livestock/Transport/AccompanyingDocument/1</wsa:To>
```

¹ Für Testzugang und Testdaten siehe Kapitel 5 Testzugang und Testdaten

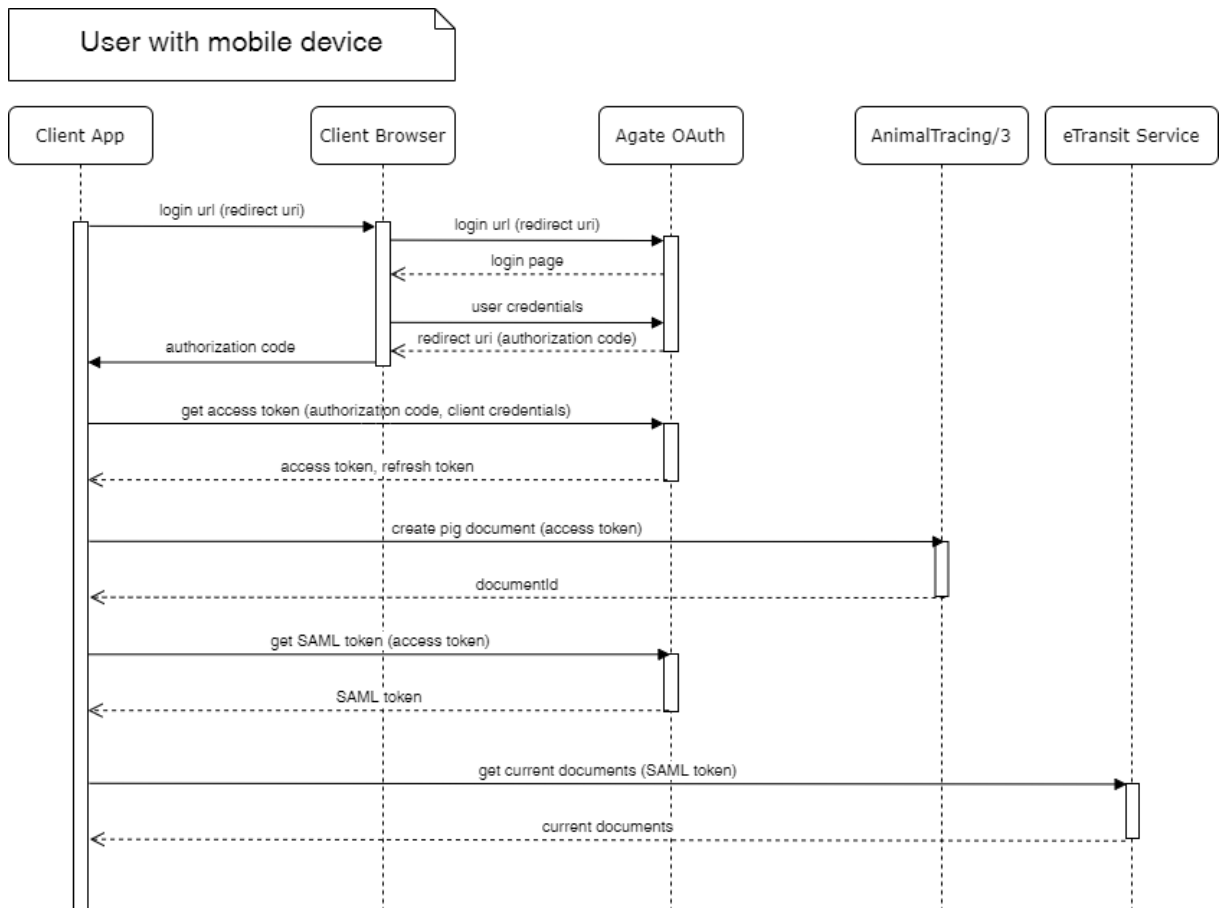
```
<wsa:Action>http://xml.ebedoc.identitas.ch/IAccompanyingDocumentService/GetVer-
sion</wsa:Action>
<ns1:Metadata>
  <ns1:Localisation>de-CH</ns1:Localisation>
  <ns1:ManufacturerKey>IHR SOFTWARE KEY</ns1:ManufacturerKey>
  <ns1:Role>Chauffeur</ns1:Role>
  <ns1:TVDNumber xsi:nil="true"/>
</ns1:Metadata>
<wsse:Security soap:mustUnderstand="0" xmlns:saml2="urn:oasis:names:tc:SAML:2.0:asser-
tion"><saml2:Assertion ID="Assertion_9ff2eba4b4fa853d7d5c3a1f6278b01a54f1c814" Issue-
Instant="2017-10-17T09:21:46.452Z" Version="2.0">ERHALTENE SAML ASSERTION IM XML FOR-
MAT</saml2:Assertion></wsse:Security>
</soapenv12:Header>
<soapenv12:Body>
  <ns1:GetVersion/>
</soapenv12:Body>
</soapenv12:Envelope>
```

3.2 Bezug eines SAML Tokens

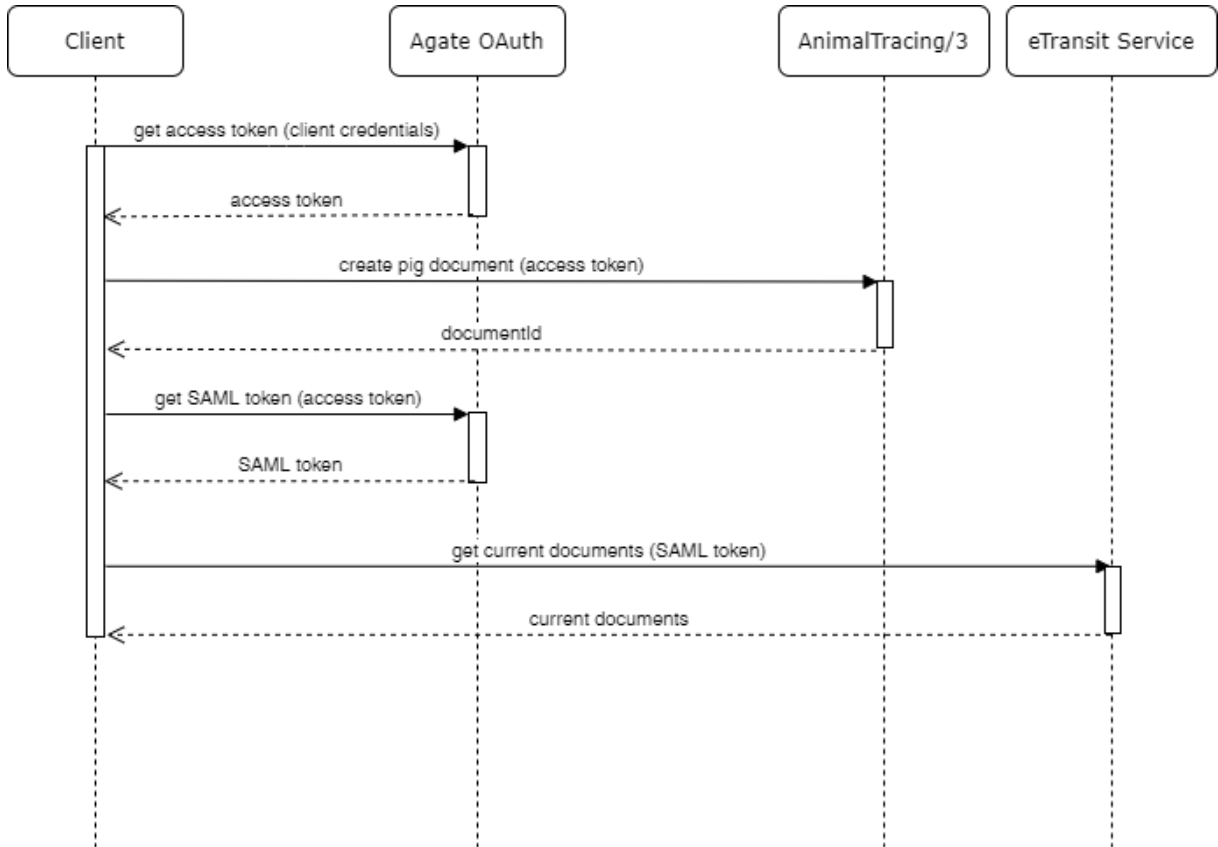
Bei allen AccompanyingDocument Anfragen muss ein SAML Token mitgeliefert werden. Solange der Token gültig ist, kann er für weitere Anfragen verwendet werden. Danach muss der Client einen neuen SAML Token holen.

Der Agate OAuth Service unterstützt verschiedene Flows. Wenn ein Endbenutzer (unter Verwendung seines eigenen Agate Accounts) den AccompanyingDocument Service nutzen möchte, wird die Verwendung des **Authorization Code Flows** empfohlen. Wenn ein System (unter Verwendung eines sog. technischen Agate Accounts) automatisiert Anfragen machen will, wird die Verwendung des **Client Credentials Flows** empfohlen.

3.2.1 Authorization Code Flow



3.2.2 Client Credentials Flow



4 Dokumentation der benutzten Datentypen

Die verwendeten service-spezifischen Datentypen können grundsätzlich der WSDL entnommen werden. Die darüber hinaus notwendigen Erläuterungen sind in den folgenden Kapiteln beschrieben.

4.1 AdditionalDocumentStateContract

Komplexer Datentyp für zusätzliche Begleitdokumentstatus. Die möglichen Werte sind in der WSDL zu finden: EnumAdditionalDocumentState

Parameter Name	Kardi- nalität	Fachliche Bedeutung / Semantik
AdditionalDocumentState	1	Sprachunabhängiger Wert des Status
AdditionalDocumentStateText	1	Sprachabhängige Bezeichnung des Status

4.2 AdditionalPropertyContract

Komplexer Datentyp für Zusatzattribute

Parameter Name	Kardi- nalität	Fachliche Bedeutung / Semantik
Key	1	Name des Attributes
Value	1	Sprachunabhängiger Wert des Attributes
Translation	0..1	Sprachabhängige Bezeichnung des Value Wird nur bei der Datenausgabe verwendet und darf bei Eingaben nicht mitgegeben werden

Der Key hat jeweils ein Präfix, welcher einen Hinweis auf den Datentyp des Value gibt:

Bool: Der Value ist ein Boolean

Date: Der Value ist ein Datum (Datentyp ist immer ein Datetime)

Enum: Die gültigen Value sind in einer Enumeration definiert, welche den gleichen Namen hat wie der Key, z.B. EnumDocumentState

String: Der Value ist ein String

Json: Der Value ist ein JSON-Format

Der komplexe Datentyp AdditionalPropertyDescriptionList in der WSDL listet alle unterstützten Zusatzattribute nach deren Verwendungszweck auf.

4.3 DocumentContract

Komplexer Datentyp für die Daten eines Begleitdokuments

Parameter Name	Kardi- - nalit- ät	Fachliche Bedeutung / Semantik
DocumentId	1	Id des Begleitdokuments
LayoutId	1	Das bei der Erstellung verwendete Layout
LayoutText	1	Das bei der Erstellung verwendete Layout
Header	1	
Genus	1	Gattung (sprachunabhängig)
GenusText	1	Gattung (sprachabhängig)
TransportDate	1	Transportdatum
TransferToPaperId	1 N	Papiertransfernummer (nil, falls nicht transferiert)
Origin	1	Daten zum Herkunftsbetrieb
AnimalHusbandryStreet	1 N	Strasse des Herkunftsbetrieb
AnimalHusbandryCity	1 N	Ort des Herkunftsbetrieb
AnimalHusbandryName	1	Name des Herkunftsbetrieb
AnimalHusbandryZipcode	1 N	PLZ des Herkunftsbetrieb
TVDNumber	1	TVD-Nummer des Herkunftsbetrieb
FirstName	1 N	Vorname der agierenden Person des Herkunftsbetrieb
LastName	1	Nachname der agierenden Person des Herkunftsbetrieb
AdditionalProperties	0..1	Liste von zusätzlichen Attributen zum Herkunftsbetrieb (zurzeit sind noch keine solche Attribute definiert)
AdditionalPropertyContract	1..n	Angaben zum Zusatzattribut
VeterinaryInfo	1	Angaben zu Seuchenfreiheit, Tiergesundheit und Medikamenteneinsatz
AreAnimalsHealthy	1	Sind alle Tiere nicht krank, verletzt oder verunfallt?

AreAnimalsUnmedicated	1	Haben die Tiere keine Medikamente erhalten, bei denen die Absetzfrist noch nicht abgelaufen ist?
IsOriginEpidemicFree	1	Ist der Herkunftsbetrieb keinen seuchenpolizeilichen Massnahmen unterworfen?
HealthInfos	0..1	Liste von Gesundheitsdaten
HealthContract	1..n	Angaben Medikamenteneinsatz und Tiergesundheit
Versions	1	Liste der Versionen des Begleitdokuments
VersionContract	1..n	Angaben zur Version
DocumentVersion	1	Versionsangaben zur Version des Begleitdokuments
Animals	1	Liste der transportierten Tiere
AnimalContract	1..n	Angaben zum Tier / Tiergruppe
Identification	1	Ohrmarkennummer des Tieres / Bezeichnung der Gruppe
Amount	1	Anzahl Tiere
AdditionalProperties	0..1	Liste von zusätzlichen Attributen zu den Tieren. Mögliche Keys sind in der WSDL definiert: PigAdditionalPropertyDescriptions
AdditionalPropertyContract	1..n	Angaben zum Zusatzattribut
Destination	0..1	Angaben zum Zielort
AnimalHusbandryStreet	1 N	Strasse des Zielbetrieb
AnimalHusbandryCity	1 N	Ort des Zielbetrieb
AnimalHusbandryName	1	Name des Zielbetrieb
AnimalHusbandryZipcode	1 N	PLZ des Zielbetrieb
IntendedUse	1	Bestimmungszweck (sprachunabhängig) gültige Werte siehe {http://schemas.datacontract.org/2004/07/IdAG.Enumerations.UsedForDatabase}EnumIntendedUse
IntendedUseText	1	Bestimmungszweck (sprachabhängig)
FirstName	1 N	Vorname des meldenden Benutzers
TVDNumber	1	TVD-Nummer des Zielbetrieb
LastName	1	Nachname des meldenden Benutzers

Transport	0..1	Liste der Transportabschnitte
Loadings	1	Liste der Beladungen
LoadingOutputContract	1..n	Angaben zu einer Beladung
AgateNumberTransportCompany	1	Agate-Nummer der Transportfirma
AgateNumberMarketer	1 N	Agate-Nummer des Vermarkters
VehicleNumber	1	Kontrollschildnummer
LoadingTimeBegin	1	Startzeitpunkt des Beladens
LoadingTimeEnd	1 N	Endzeitpunkt des Beladens
TSchV152a	1 N	Sind die Bedingungen der TSchV Art. 152a Abs 2 erfüllt?
LoadingLocation	1	Angaben zum Beladeort
City	1 N	Ort
Latitude	1 N	Geografische Breite (WGS84), z.B. 46.95108
Longitude	1 N	Geografische Länge (WGS84), z.B. 7.43864
Street	1 N	Strasse
Driver	1	Angaben zum Fahrer
AgateNumber	1	Agate-Nummer des Fahrers
FirstName	1	Vorname des Fahrers
LastName	1	Nachname des Fahrers
Unloadings	0..1	Liste der Abladungen
UnloadingContract	1..n	Angaben zu einer Abladung
UnloadingTimeBegin	1 N	Startzeitpunkt des Abladens
UnloadingTimeEnd	1	Endzeitpunkt des Abladens
DrivingDuration	1	Fahrzeit in Minuten
UnloadingLocation	1	Angaben zum Ablladeort
City	1 N	Ort
Latitude	1 N	Geografische Breite (WGS84), z.B. 46.95108
Longitude	1 N	Geografische Länge (WGS84), z.B. 7.43864
Street	1 N	Strasse
PreviousDocumentVersions	0..1	Versionsinformationen zu früheren Versionen. Existiert nur, wenn es

		solche Versionen gibt und nur die letzte Version abgerufen wurde
PreviousDocumentVersionContract	1..n	Angaben zur früheren Version
DocVersion	1	Versionsnummer
DocVersionTime	1	Erstellzeitpunkt der Version
FirstName	1	Vorname des Erstellers der Version
LastName	1	Nachname des Erstellers der Version
Remarks	1 N	Bemerkungen des Erstellers der Version
AdditionalDocumentStates	0..n	Liste mit zusätzlichen Status der Begleitdokument Version
SlaughterAnimalInspection	0..1	Angaben zur Schlachttieruntersuchung
HasFindings	1	Befund? Ja/nein
Remarks	1 N	Bemerkungen
CreatedBy	1	Agate Nummer der erstellenden Person
CreatedDateTime	1	Eintrag erstellt am
FirstName	1	Vorname des Tierarztes
LastName	1	Name des Tierarztes
TvdNumberSlaughterhouse	1	TVD Nummer des Schlachtbetriebes in dem geprüft wurde
AdditionalDocumentStateContract	1..n	Zusatzstatus

4.4 DocumentVersionContract

Komplexer Datentyp für die Angaben einer Version eines Begleitdokumentes

Parameter Name	Kardi- - nalit ät	Fachliche Bedeutung / Semantik
DocumentState	1	Status der Version des Begleitdokuments
DocumentStateText	1	Sprachabhängige Bezeichnung des DocumentState
DocVersion	1	Versionsnummer
DocVersionCreator	1	Agate-Nummer des Erstellers der Version
DocVersionTime	1	Erstellzeitpunkt der Version
CreatorFirstName	1	Vorname des Erstellers der Version
CreatorLastName	1	Nachname des Erstellers der Version
DeletionUser	0..1	Agate-Nummer des Löschers der Version
DeletionTime	0..1	Löschzeitpunkt der Version
DeletionRemarks	0..1	Bemerkungen des Löschers
Remarks	1 N	Bemerkungen des Erstellers
AdditionalDocumentStates	0..1	Liste mit zusätzlichen Status der Begleitdokument Version
AdditionalDocumentStateContract	1..n	Zusatzstatus

4.5 HealthContract

Komplexer Datentyp für Metadaten

Parameter Name	Kardi- - nalit ät	Fachliche Bedeutung / Semantik
EventDate	1 N	Datum der Behandlung / Verfütterung
Identification	1	Identifikation der Gruppe / des Tieres (Ohrmarkennummer)
IsMedicatedFood	1	Erhielt Futtermittel mit Medikamenten, die im Fleisch Rückstände verursachen können?

IsWaitTimeValid	1	Wurde mit Medikamenten behandelt, deren Absetzfrist noch nicht abgelaufen ist?
MedicamentName	1 N	Name der Medikamente
RecentHealthProblem	1 N	Art der Krankheit / des Unfalls

4.6 Metadata

Komplexer Datentyp für Metadaten

Parameter Name	Kardi- nali- tät	Fachliche Bedeutung / Semantik
Localisation	1	Sprache: de-CH, fr-CH, it-CH
ManufacturerKey	1	Software Lizenz Schlüssel
Role	1	Rolle, in welcher der Benutzer arbeiten möchte
TVDNumber	1 N	TVD-Nummer für welche der Benutzer arbeiten möchte (nur für Rollen Farmer, SlaughterHouse und LivestockAcceptance, sonst nil)

4.7 MetadataV2

Komplexer Datentyp für Metadaten

Parameter Name	Kardi- nali- tät	Fachliche Bedeutung / Semantik
Localisation	1	Sprache: de-CH, fr-CH, it-CH
ManufacturerKey	1	Software Lizenz Schlüssel
Role	1	Rolle, in welcher der Benutzer arbeiten möchte
TVDNumber	1 N	TVD-Nummer für welche der Benutzer arbeiten möchte (nur für Rollen Farmer, SlaughterHouse und LivestockAcceptance, optional für Government, sonst nil)
AppName	1	Name der aufrufenden Applikation
AppVersion	1	Version der aufrufenden Applikation
OperatingSystem	1	Betriebssystem der aufrufenden Applikation

4.8 ProcessingResult

Komplexer Datentyp für Verarbeitungsstatus

Parameter Name	Kardi- nali- tät	Fachliche Bedeutung / Semantik
----------------	------------------------	--------------------------------

	nalit ät	
Code	1	Code des Verarbeitungsergebnis
Description	1	Verarbeitungsergebnis in gewünschter Sprache
Status	1	Verarbeitungsstatus: Success, Warning, Error

4.9 Benutzte primitive Datentypen

Datentyp	Beschreibung	Beispiel
base64Binary	Base64 kodierte 8-Bit-Binärdaten	aH-VydCB1bmUXVhcms=
boolean	binärer Wert	false true
dateTime	Datum und Zeit	2011-12-31T23:59:59
decimal	Dezimalzahl (bis zu total 18 Dezimalziffern vor/nach dem Dezimalpunkt)	1234567.89101234567
int	32-bit Ganzzahl (positiv, Null oder negativ)	-2147483648 2147483647
long	64-bit Ganzzahl (positiv, Null oder negativ)	- 9223372036854775808 9223372036854775807
short	16-bit Ganzzahl (positiv, Null oder negativ)	-32768 32767
string	Zeichenkette	Dies ist ein Text
json	Zeichenkette im JSON-Format	{ "Nachname": "Muster" }

5 Testzugang und Testdaten

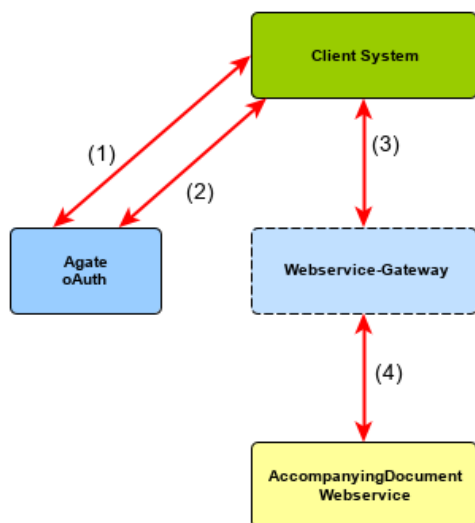
Um einen Testzugang zum Agate OAuth Service zu bekommen, wenden Sie sich bitte an das Bundesamt für Landwirtschaft (BLW) agate@blw.admin.ch .

Anschliessend kontaktieren Sie bitte das Produktmanagement der Identitas AG, um Ihren Testzugang zum AccompanyingDocument Service zu erhalten und Ihr Testdaten-Set definieren und aktivieren zu lassen.

6 Nichtfunktionale (Grund-)Eigenschaften der Serviceversion

Access Control	Siehe 6.1 Authentisierung mit Agate OAuth
Data Security	<ul style="list-style-type: none"> • 1-Weg-SSL-Verschlüsselung mit https • Signierung der SOAP Nachricht mittels XMLDSIG
Performanz und Verfügbarkeit	
Zuverlässiges (Reliable) Messaging	

6.1 Authentisierung mit Agate OAuth



1 und 2	Die Fachanwendung schickt eine Access-Token-Anfrage mit agate Account und agate Passwort an den Agate OAuth Service. Der OAuth Service prüft die Credentials und schickt bei gültigen Credentials einen Access Token zurück. Die Fachanwendung fordert mit dem Access Token einen SAML Token an. Der OAuth Service prüft den Access Token und schickt bei gültigem Token einen signierten SAML Token an die Fachanwendung zurück.
----------------	---

3	Die Fachanwendung fügt der SOAP-Anfrage den SAML-Token hinzu und schickt sie an den Webservice-Gateway (ws.wbf.admin.ch).
4	Der Webservice-Gateway prüft die Gültigkeit und die Signatur des SAML-Tokens und schickt die Anfrage an den AccompanyingDocument Service
5	Der AccompanyingDocument Service prüft die Gültigkeit und die Signatur des SAML-Tokens, verarbeitet die Anfrage und schickt der Fachanwendung via Webservice-Gateway die Antwort zurück.

7 Weitere technische Dokumentation

keine

Anhang A - Referenzen

[Services beim Bund]	R016 - Beilage 1: Services beim Bund
[SOA-Namenskonventionen]	R016 - Beilage 4: SOA-Namenskonventionen
[SOA-Glossar]	R016 - Beilage 5: SOA-Glossar.